

**МІНІСТЕРСТВО ОСВІТИ І НАУКИ УКРАЇНИ
ЧЕРНІВЕЦЬКИЙ НАЦІОНАЛЬНИЙ УНІВЕРСИТЕТ
ІМЕНІ ЮРІЯ ФЕДЬКОВИЧА**

ОСВІТНЬО-ПРОФЕСІЙНА ПРОГРАМА

«ЛІСОВЕ ГОСПОДАРСТВО»

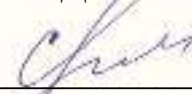
ПЕРШОГО (БАКАЛАВРСЬКОГО) РІВНЯ ВИЩОЇ ОСВІТИ

ЗА СПЕЦІАЛЬНІСТЮ 205 Лісове господарство

ГАЛУЗІ ЗНАНЬ 20 АГРАРНІ НАУКИ ТА ПРОДОВОЛЬСТВО

КВАЛІФІКАЦІЯ: Бакалавр Лісове господарство.

ЗАТВЕРДЖЕНО ВЧЕНОЮ РАДОЮ


Голова Вченої ради
/С.В. Мельничук/
Протокол № 8 від « 30 » квітня 2018 р.

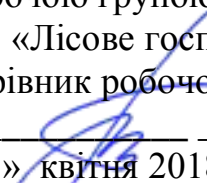
Освітня програма вводитьсь в дію з «01» вересня 2018 р.
Ректор _____ / С.В. Мельничук /



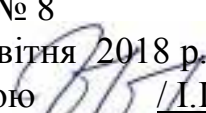
Чернівці 2018 р.

ЛИСТ ПОГОДЖЕННЯ

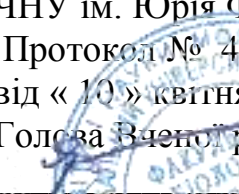
«РОЗРОБЛЕНО»

Робочою групою спеціальності
205 «Лісове господарство»
Керівник робочої групи
 / О.М. Данілова/
« 3 » квітня 2018 р


«УХВАЛЕНО»

на засіданні кафедри ботаніки,
лісового і садово-паркового
господарства ЧНУ ім. Юрія
Федьковича
Протокол № 8
від « 3 » квітня 2018 р.
Зав. кафедрою  / І.І. Чорней/

«УХВАЛЕНО»

Вченою радою Інституту
біології, хімії та біоресурсів
ЧНУ ім. Юрія Федьковича
Протокол № 4
від « 10 » квітня 2018 р.
Голова Вченої ради
 / М.М. Марченко/

«ПОГОДЖЕНО»

Перший проректор
 / Р.І. Петришин /



Освітньо-професійна програма розроблено проектною групою у складі:

1. **Данілова Ольга Миколаївна** – кандидат сільськогосподарських наук, доцент кафедри економічної географії та екологічного менеджменту Чернівецького національного університету імені Юрія Федьковича, гарант освітньої програми

2. **Ковальський Анатолій Йосипович** – кандидат економічних наук, доцент кафедри ботаніки, лісового і садово-паркового господарства Чернівецького національного університету імені Юрія Федьковича, Заслужений працівник сільського господарства України, Відмінник лісового господарства України

3. **Решетюк Олеся Володимирівна** – кандидат біологічних наук, доцент кафедри ботаніки, лісового і садово-паркового господарства Чернівецького національного університету імені Юрія Федьковича

4. **Романюк Оксана Миколаївна** – кандидат біологічних наук, доцент кафедри ботаніки, лісового і садово-паркового господарства Чернівецького національного університету імені Юрія Федьковича

5. **Сівак Володимир Карлович** – кандидат географічних наук, доцент кафедри гідрометеорології та водних ресурсів Чернівецького національного університету імені Юрія Федьковича, Заслужений природоохоронець України, член-кореспондент Лісівничої академії України.

Програма погоджена Вченою радою інституту біології, хімії та біоресурсів, схвалена Науково-методичною радою та затверджена Вченою радою Чернівецького національного університету імені Юрія Федьковича. Порядок розробки, експертизи, затвердження і внесення змін у освітню програму регулюється «Положенням про розроблення та реалізацію освітніх програм Чернівецького національного університету імені Юрія Федьковича», затвердженим Вченою радою ЧНУ імені Юрія Федьковича. Ця освітньо-професійна програма не може бути повністю або частково відтворена, тиражована та розповсюджена без дозволу Чернівецького національного університету імені Юрія Федьковича.

Освітньо-професійна програма використовується під час:

- ліцензування та акредитації освітньої програми, інспектування освітньо-наукової діяльності за спеціальністю;
- розроблення навчального плану, програм навчальних дисциплін;
- розроблення засобів діагностики якості вищої освіти;
- визначення змісту навчання в системі перепідготовки та підвищення кваліфікації.

Освітньо-професійна програма враховує вимоги Закону України «Про вищу освіту», Національної рамки кваліфікацій і встановлює:

- обсяг та термін навчання бакалаврів;
- загальні компетентності;
- професійні компетентності за спеціальністю;
- перелік та обсяг навчальних дисциплін для опанування компетентностями освітньої програми;

Освітньо-професійна програма використовується для:

- складання навчальних планів та робочих навчальних планів;
- формування індивідуальних планів здобувачів;
- формування програм навчальних дисциплін, практик, змісту індивідуальних завдань;
- визначення інформаційної бази для формування засобів діагностики;
- акредитації освітньо-професійної програми;
- зовнішнього контролю якості підготовки фахівців;
- атестації здобувачів освітнього ступеня бакалавр за спеціальністю 205 «Лісове господарство».

Користувачі освітньо-професійної програми:

- здобувачі ступеня бакалавра, які навчаються в ЧНУ;
- викладачі ЧНУ, які здійснюють підготовку бакалаврів спеціальності 205 «Лісове господарство»;
- Екзаменаційна комісія спеціальності 205 «Лісове господарство»;
- Приймальна комісія ЧНУ.

Освітньо-професійна програма поширюється на кафедри ЧНУ, які здійснюють підготовку фахівців освітнього ступеня бакалавра за спеціальністю 205 «Лісове господарство».

При розробці освітньої програми використовувалися наступні нормативні документи та методичні рекомендації:

- Закон України «Про вищу освіту» (Відомості Верховної Ради (ВВР), 2014, № 37-38, ст.2004), № 1556-VII від 01.07.2014 р.; із змінами, редакція від 25.07.2018 р.;
- Закон України «Про освіту» (Відомості Верховної Ради (ВВР), 2017, № 38-39, ст. 380), № 2145-VIII від 05.09.2017 р.;
- Лісовий Кодекс України : за станом на 8 лютого 2006 р. [Електронний ресурс]. – Режим доступу: <http://zakon3.rada.gov.ua/laws/show/3852-12>
- Перелік галузей знань і спеціальностей, за якими здійснюється підготовка здобувачів вищої освіти (Постанова КМУ № 266 від 29.04.2015 р.; із змінами, редакція від 11.02.2017 р.);
- Про затвердження Ліцензійних умов провадження освітньої діяльності (Постанова Кабінету Міністрів України №1187 від 30.12.2015 р.; із змінами, редакція від 23.05.2018 р.);
- Про внесення змін до постанови Кабінету Міністрів України від 30 грудня 2015 р. № 1187 «Про затвердження Ліцензійних умов провадження освітньої діяльності закладів освіти» (Постанова Кабінету Міністрів України №347 від 10.05.2018 р.);
- Національний класифікатор України: «Класифікатор професій» ДК 003:2010.– К. : Видавництво «Соціформ», 2010 р.;
- Національна рамка кваліфікацій (Постанова Кабінету Міністрів України № 1187 від 30.12.2015 р.);
- Методичні рекомендації щодо розроблення стандартів вищої освіти (Схвалено сектором вищої освіти Науково-методичної Ради Міністерства освіти і науки України, протокол №3 від 29.03.2016 р.);
- Примірний зразок освітньо-професійної програми для першого (бакалаврського) та другого (магістерського) рівнів (Лист МОН України № 1/9-239 від 28.04.2017 р.);
- Розроблення освітніх програм: методичні рекомендації / авт.: В.М. Захарченко, В.І. Луговий, Ю.М. Рашкевич, Ж.В. Таланова / за ред. В.Г. Кременя. – К. : ДП «НВЦ «Пріоритети», 2014. – 120 с.

**Профіль освітньої програми зі спеціальності
205 Лісове господарство**

1 – Загальна інформація	
Повна назва закладу вищої освіти та структурного підрозділу	Чернівецький національний університет імені Юрія Федьковича. Інститут біології, хімії та біоресурсів
Ступінь вищої освіти та назва кваліфікації мовою оригіналу	Перший (бакалаврський) рівень. Бакалавр. Лісове господарство.
Офіційна назва освітньої програми	Освітньо-професійна програма «Лісове господарство» першого (бакалаврського) рівня зі спеціальності 205 «Лісове господарство»
Тип диплому та обсяг освітньої програми	Диплом бакалавра, одиничний, 120 кредитів ЄКТС, термін навчання 2,0 роки
Наявність акредитації	Сертифікат про акредитацію спеціальності: серія НД № 2588468 від 31.07.2017 р. (наказ МОН України від 03.07.2015 р., № 1683л) Термін дії акредитації: до 01.07.2020 р.
Цикл/рівень програми	НРК України – 7 рівень, FQ-EHEA – перший цикл, EQF-LLL – 6 рівень
Передумови	Наявність диплому ОР «Молодший спеціаліст»
Мова(и) викладання	Українська
Термін дії освітньої програми	2018-2020 н.р.
Інтернет-адреса постійного розміщення опису освітньої програми	http://ibhb.chnu.edu.ua/institut/profili-osvitnih-program http://ibhb.chnu.edu.ua/dpt/botany/navchalna-robota
2 – Мета освітньої програми	
Поглиблена фундаментальна, спеціалізована та практична підготовка фахівців за ступенем «бакалавр лісового господарства», формування та розвиток загальних і професійних компетентностей, необхідних для роботи у сфері лісового господарства, здатності до самостійної практичної діяльності в умовах виробництва із широким доступом до продовження навчання.	
3 – Характеристика освітньої програми	
Предметна область (галузь знань, спеціальність)	Лісове господарство; галузь знань – 20 Аграрні науки та продовольство; спеціальність: 205 Лісове господарство.
	Об'єкт вивчення та діяльності: лісові екосистеми, лісове та мисливське господарство. Цілі навчання: підготовка фахівців, здатних вирішувати виробничі питання зі створення,

	<p>вирощування, догляду, формування лісових насаджень, їх інвентаризації та проектування лісогосподарських заходів, використання лісових ресурсів, заготівлі деревини.</p> <p>Теоретичний зміст предметної області:</p> <ul style="list-style-type: none"> - наукові і соціально-економічні принципи, покладені в основу лісового господарства; - створення, вирощування, формування та оцінювання лісових насаджень, використання корисних властивостей лісів та ресурсів, вплив лісів на суспільство і навколишнє середовище. <p>Методи, методики та технології: загальнонаукові методи пізнання, обробки та інтеграції теорії і практики в лісовому господарстві. Сучасні методики досліджень стану лісів, оцінювання лісових ресурсів та біотичної продуктивності, засобами та технологіями створення, вирощування і формування лісових насаджень, використання лісових ресурсів.</p> <p>Інструменти та обладнання: машини, механізми та інструменти до технологічних процесів створення, вирощування, догляду, формування лісових насаджень, інвентаризації та використання лісових ресурсів, заготівлі деревини на базі природозберігаючих технологій та екологічної безпеки.</p>
<p>Орієнтація програми</p>	<p>Програма професійна: структура програми передбачає динамічне, інтерактивне та дуальне навчання. Програма пропонує комплексний підхід щодо управління лісогосподарським виробництвом на підприємствах різного функціонального призначення, застосовувати сучасні принципи та підходи сталого ведення господарства та ефективного лісоуправління. Дисципліни та модулі програми засновані на теоретичних знаннях, які тісно пов'язані з практичними навичками. Програма дозволяє студентам набути необхідних навичок в галузі лісового господарства.</p>
<p>Основний фокус освітньої програми</p>	<p>Спеціальна в галузі 20 «Аграрні науки та продовольство», спеціальності 205 «Лісове господарство».</p> <p>Зміст програми спрямований на загальну та професійну підготовку конкурентоздатного фахівця, який володіє професійним підходом до вирішення виробничих питань зі створення, вирощування, догляду, формування лісових насаджень, їх</p>

	<p>інвентаризації та проектування лісгосподарських заходів, використання лісових ресурсів, заготівлі деревини, здатний до безперервної самоосвіти та професійного самовдосконалення, кар'єрного зростання.</p> <p><i>Ключові слова:</i> ліс, садивний матеріал, відтворення, лісові культури, природне поновлення, головне користування, проміжне користування, типологія, лісівничо-таксаційні показники, лісовпорядкування, лісова пожежа, шкідливі комахи, збудники хвороб, патологія.</p>
Особливості програми	<p>Програма передбачає підготовку фахівців тільки за скороченим терміном навчання на основі ОКР «Молодший спеціаліст». Вона передбачає підтримання і поглиблення спеціалізованих практичних і теоретичних компетенцій в галузі лісового господарства, отриманих здобувачами вищої освіти в лісовому коледжі, розширення та набуття нових компетенцій щодо сучасних підходів до організації та ведення лісового господарства, формування та розвиток у них загальних компетентностей. ОП забезпечує підготовку фахівців для організації і ведення всього комплексу лісгосподарських та суміжних робіт, пов'язаних з використанням ресурсів лісових екосистем у різних фізико-географічних умовах Карпатського регіону, забезпечення кваліфікованого природоохоронного менеджменту та екосистемних послуг лісових екосистем. Практичне навчання здійснюється безпосередньо в умовах виробництва з використанням матеріально-технічної бази та кадрового потенціалу підприємства.</p>
<p>4 – Придатність випускників до працевлаштування та подальшого навчання</p>	
Придатність до працевлаштування	<p>Фахівець підготовлений до роботи за видом економічної діяльності згідно галузевого стандарту вищої освіти зі спеціальності 205 «Лісове господарство» та Державного класифікатора професій ДК 003:2010. 6141 «Лісник», 23272 «Майстер лісу», 24037 «Помічник лісничого»</p>
Подальше навчання	<p>Можливість навчання за програмами: 8-го рівня НРК України, 2-го циклу FQ-ЕНЕА та 8-го рівня EQF-LLL. Підвищення професійного рівня у ЗВО і наукових установах України та за кордоном. Отримання післядипломної освіти на споріднених та інших</p>

	спеціальностях, підвищення кваліфікації.
5 – Викладання та оцінювання	
Викладання та навчання	<p>Студентоцентроване, особистісно-орієнтоване та дуальне навчання, діяльнісне, самонавчання, ціннісне на основі компетентісного, системного, партисипативного, інтегративного підходів, з використанням пасивних (пояснювально-ілюстративних) і активних (проблемних, інтерактивних, проектних, інформаційно-комунікативних, контекстного навчання, технологія співпраці) освітніх технологій та проблемно-пошукового, дослідницького, частково-пошукового, інтерактивного і практичного методів навчання.</p> <p>Викладання проводиться у вигляді лекцій, семінарів і практичних занять, консультацій, практики з акцентом на особистісному саморозвитку, груповій, самостійній та проектній роботі.</p>
Оцінювання	<p>Накопичувальна бально-рейтингова система, що передбачає оцінювання студентів за усі види аудиторної та позааудиторної навчальної діяльності (поточний, підсумковий контроль); презентації, проектна робота, модульні контрольні роботи, тестування знань у середовищі Moodle, звіти про практику, заліки, усні та письмові екзамени, комплексні екзамени тощо.</p>
6 – Програмні компетентності	
Інтегральна компетентність (ІК)	<p>ІК. Здатність розв'язувати складні спеціалізовані задачі та практичні проблеми професійної діяльності у галузі лісового і мисливського господарства, у сфері економічного управління підприємством, вирощування лісових культур, проектування, створення та експлуатації об'єктів лісового господарства, формування та використання лісових ресурсів або у процесі навчання, що передбачає застосування теорій і методів лісівництва, лісової таксації та екології лісів і характеризується комплексністю та відповідністю природних зональних умов.</p>
Загальні компетентності (ЗК)	<p>ЗК 1. Здатність до навчання. Здатність опрацьовувати інформаційні джерела та формувати власні, набувати спеціалізовані концептуальні знання на рівні новітніх досягнень науки, які є основою для оригінального мислення та інноваційної діяльності.</p> <p>ЗК 2. Застосування знань у практичній діяльності.</p>

	<p>Здатність застосовувати знання у професійній практичній діяльності. Прагнення до збереження навколишнього середовища. Навички здійснення безпечної діяльності.</p> <p>ЗК 3. Гнучкість мислення. Здатність приймати рішення у непередбачуваних умовах, розуміти проблеми й задачі та використовувати потрібну інформацію й методологію для їх обґрунтованого вирішення.</p> <p>ЗК 4. Дослідницькі навички. Здатність до самостійного опанування нових методів дослідження, впровадження дослідницької та інноваційної діяльності.</p> <p>ЗК 5. Інформаційні технології. Здатність користуватися сучасними інформаційними технологіями та аналізувати інформацію в галузі лісового господарства.</p> <p>ЗК 6. Креативність. Здатність генерувати нові ідеї.</p> <p>ЗК 7. Групова робота. Здатність працювати в команді, оволодіння навичками міжособистісної взаємодії, здатність мотивувати людей та рухатися до визначеної мети.</p> <p>ЗК 8. Комунікація усна та письмова. Здатність використовувати теоретичні знання та практичні навички застосування комунікативних технологій для здійснення ділових комунікацій у професійній сфері.</p> <p>ЗК 9. Етичні установки. Здатність діяти із дотриманням морально-етичних норм та інтелектуальної чесності.</p> <p>ЗК 10. Лідерські навички. Здатність до ефективного спілкування із суб'єктами взаємодії та в колективі, діяти соціально відповідально та свідомо.</p>
<p>Фахові компетентності (ФК)</p>	<p>ФК 1. Здатність застосовувати знання і уміння лісівничої науки й практичний досвід ведення лісового господарства.</p> <p>ФК 2. Здатність проводити лісівничі вимірювання та дослідження.</p> <p>ФК 3. Здатність використовувати знання й практичні навички для аналізу біологічних явищ і процесів, біометричної обробки дослідних даних та їх математичного моделювання.</p> <p>ФК 4. Здатність аналізувати стан дерев, лісостанів, особливості їх росту і розвитку на основі вивчення дослідних даних, літературних джерел та нормативно-довідкових матеріалів.</p>

	<p>ФК 5. Здатність вирішувати поставлені завдання зі створення насаджень, їх вирощування та формування на основі вивчення літературних та нормативних джерел передового виробничого досвіду.</p> <p>ФК 6. Здатність вибрати типове обладнання та інструменти для вирішення сформульованого завдання, а також оцінити економічну ефективність його виконання.</p> <p>ФК 7. Здатність вирішувати поставлені завдання з інвентаризації лісів, оцінювати лісові ресурси та продукцію.</p> <p>ФК 8. Управління комплексними діями або проектами, відповідальність за прийняття рішень у конкретних виробничих умовах.</p> <p>ФК 9. Здатність розробляти проектну документацію, зокрема описи, положення, інструкції та інші документи.</p> <p>ФК 10. Здатність організувати роботу малих колективів виконавців з дотриманням вимог безпеки праці, співпрацювати в команді.</p> <p>ФК 11. Здатність планувати й реалізовувати ефективні заходи з організації господарства, підвищення продуктивності насаджень та їх біологічної стійкості, ощадливого, на екологічних засадах, використання лісових ресурсів.</p> <p>ФК 12. Екологічність мислення і свідомість, ставлення до природи як унікальної цінності, що забезпечує умови проживання людства, особиста відповідальність за стан довкілля на місцевому регіональному, національному і глобальному рівнях.</p>
7 – Програмні результати навчання	
ПРН 1	Володіти навичками користування комп'ютерної техніки та виконання комп'ютерних обчислень, використовуючи математичні методи в лісовому господарстві; аналізувати та відображати отримані результати для вирішення питань майбутньої фахової діяльності
ПРН 2	Прагнути до самоорганізації та самоосвіти, формувати почуття відповідальності за виконувану роботу
ПРН 3	Проводити літературний пошук українською та іноземними мовами і аналізувати отриману інформацію
ПРН 4	Володіти базовими гуманітарними, природничо-науковими та професійними знаннями для вирішення завдань з організації та ведення лісового господарства на засадах невиснажливого лісокористування
ПРН 5	Розуміти і застосовувати особливості процесів росту і розвитку

	лісових насаджень, теорії і принципи ведення лісового і мисливського господарства для вирішення завдань професійної діяльності
ПРН 6	Здійснювати підбір і використання необхідного обладнання, інструментів для організації виробничого процесу з урахуванням екологічних, технічних та технологічних можливостей
ПРН 7	Застосовувати лісівничі загальновідомі методи збору дослідного матеріалу та його статистичного опрацювання
ПРН 8	Застосовувати законодавчі акти, нормативно-довідкові матеріали, організаційно-управлінську документацію з організації та ведення лісового і мисливського господарства, застосовувати знання з економіки та права для забезпечення ефективної виробничої діяльності
ПРН 9	Аналізувати результати досліджень лісівничо-таксаційних показників деревостанів, продуктивності, стану насаджень та довкілля, стану мисливських тварин та їх кормової бази
ПРН 10	Оцінювати значимість отриманих результатів досліджень дерев, деревостанів, насаджень, лісових масивів і стану довкілля, стану мисливських тварин та їх кормової бази і робити аргументовані висновки
ПРН 11	Демонструвати повагу до етичних принципів та формувати етичні засади співпраці в колективі
ПРН 12	Виконувати чітко та якісно професійні завдання, удосконалювати технологію їх виконання та навчати інших, брати участь у контролі якості
ПРН 13	Проектувати та організовувати ведення лісового та мисливського господарства відповідно до встановлених вимог
ПРН 14	Інтегрувати та удосконалювати виробничі процеси ведення лісового господарства відповідно до чинних вимог
ПРН 15	Впроваджувати розроблені проектні рішення у виробництво та забезпечувати ведення лісового та мисливського господарства на засадах наближеного до природи лісівництва
ПРН 16	Організувати результативні та безпечні умови праці
8 – Ресурсне забезпечення програми	
Кадрове забезпечення	Відповідає ліцензійним умовам: до реалізації програми залучаються науково-педагогічні працівники з науковими ступенями та/або вченими званнями. Усі викладачі є штатними співробітниками Чернівецького національного університету імені Юрія Федьковича, Раз на п'ять років науково-педагогічні працівники проходять підвищення кваліфікації.
Матеріально-технічне забезпечення	Навчальні корпуси з аудиторіями і тематичними кабінетами обладнаними мультимедійним проекторами, інтерактивними дошками, комп'ютерні

	<p>класи з доступом до мережі Інтернет, спеціалізовані обладнані навчальні та дослідницькі лабораторії кафедр, ботанічний сад з оранжереями і дендрарієм (об'єкт Національного надбання України); науковий гербарій СHER (об'єкт Національного надбання України); зоологічні колекції (об'єкт Національного надбання України), біобаза з дослідними насадженнями, базове лісництво.</p>
<p>Інформаційне та навчально-методичне забезпечення</p>	<p>Офіційні сайти ЧНУ імені Юрія Федьковича (http://www.chnu.edu.ua/index.php?page=ua), Інституту біології, хімії та біоресурсів (http://ibhb.chnu.edu.ua/) містять інформацію про освітні програми, навчальну, наукову і виховну діяльність, структурні підрозділи, правила прийому, контакти, освітні ресурси (матеріали навчально-методичного забезпечення). Вільний доступ до мережі Інтернет, фонди наукової бібліотеки, бібліотеки кафедр, робочі програми дисциплін і практик, навчально-методичні комплекси дисциплін (на платформі Moodle), силабуси.</p>
<p>9 – Академічна мобільність</p>	
<p>Національна кредитна мобільність</p>	<p>Здобувачі вищої освіти можуть реалізувати право на академічну мобільність у закладах вищої освіти та наукових установах України за відповідними угодами між ЧНУ та іншими ЗВО та з власної ініціативи на основі індивідуальних запрошень.</p>
<p>Міжнародна кредитна мобільність</p>	<p>Програми «Erasmus +», програма німецьких академічних обмінів DAAD, та інші програми міжнародної мобільності, угоди про співробітництво між ЗВО.</p>
<p>Навчання іноземних здобувачів вищої освіти</p>	<p>Немає</p>

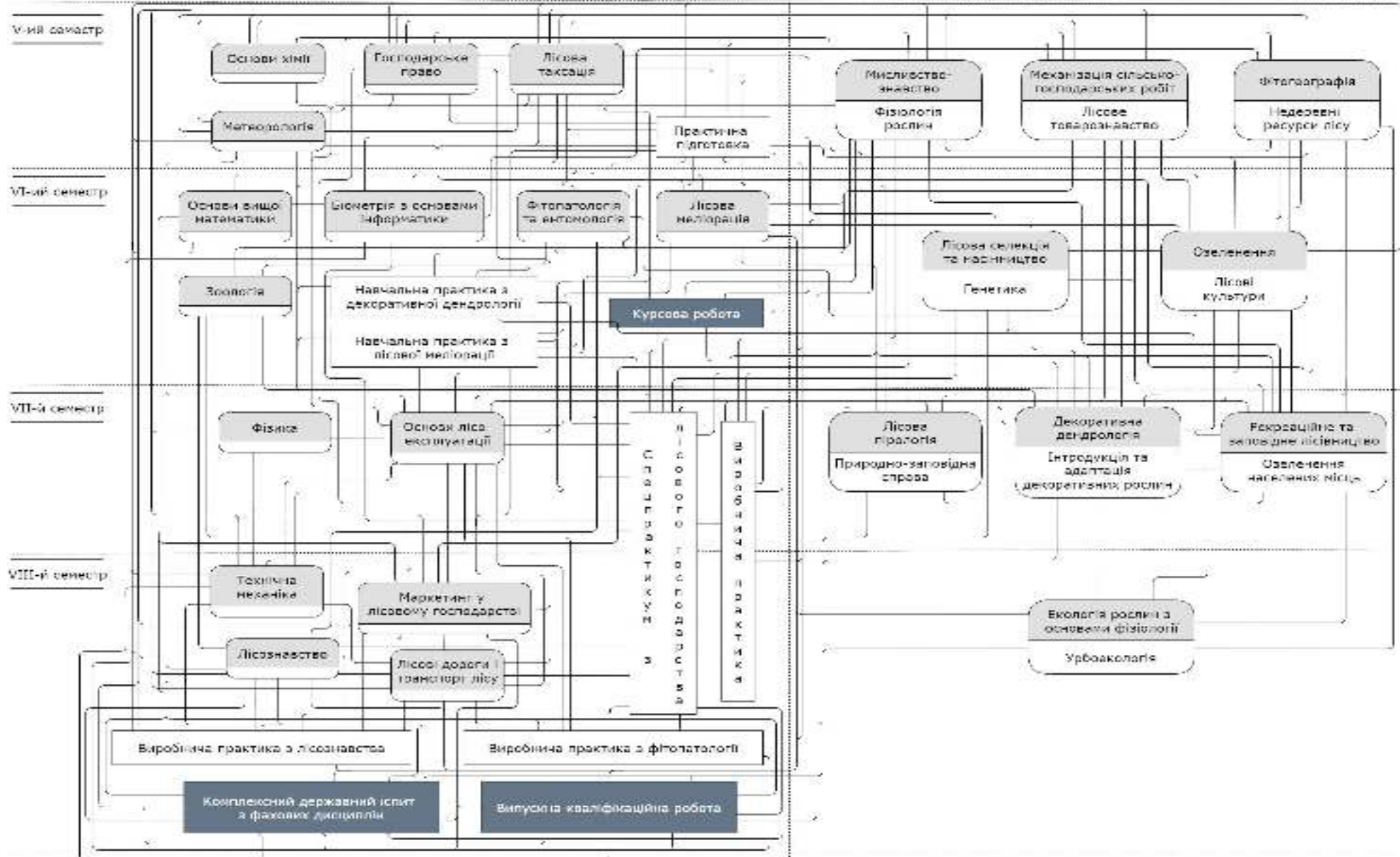
2. Перелік компонент освітньо-професійної програми та їх логічна послідовність

2.1. Перелік компонент ОП

Код н/д	Компоненти освітньо-професійної програми (навчальні дисципліни, курсові роботи, практики, кваліфікаційна робота)	Кількість кредитів	Форма підсумкового контролю
<i>1</i>	<i>2</i>	<i>3</i>	<i>4</i>
Цикл загальної підготовки			
Обов'язкові компоненти ОП			
ЗПО 1	Основи вищої математики	4,0	Залік
ЗПО 2	Фізика	5,0	Іспит
ЗПО 3	Основи хімії	4,0	Залік
ЗПО 4	Біометрія з основами інформатики	5,0	Залік
ЗПО 5	Метеорологія	3,0	Залік
ЗПО 6	Зоологія	3,0	Іспит
ЗПО 7	Господарське право	3,0	Залік
Загальний обсяг обов'язкових компонент:		27,0	
Вибіркові компоненти ОП			
ЗПВ 1	Мисливствознавство / Фізіологія рослин	3,0	Іспит
ЗПВ 2	Лісова селекція та насінництво / Генетика	3,0	Залік
ЗПВ 3	Лісова пірологія / Природно-заповідна справа	3,0	Залік
Загальний обсяг вибірових компонент:		9,0	
Цикл професійної підготовки			
Обов'язкові компоненти ОП			
ППО 1	Технічна механіка	3,0	Залік
ППО 2	Фітопатологія та ентомологія	6,0	Іспит
ППО 3	Лісознавство	4,0	Іспит
ППО 4	Лісова таксація	4,0	Іспит
ППО 5	Основи лісоексплуатації	3,0	Залік
ППО 6	Практична підготовка	3,0	Залік
ППО 7	Маркетинг у лісовому господарстві	3,0	Залік
ППО 8	Спецпрактикум з лісового господарства	9,0	Залік
ППО 9	Лісова меліорація	3,0	Іспит
ППО 10	Лісові дороги і транспорт лісу	3,0	Іспит
ППО 11	Навчальна практика з декоративної дендрології	1,5	Захист
ППО 12	Навчальна практика з лісової меліорації	1,5	Захист
ППО 13	Виробнича практика	4,5	Захист
ППО 14	Виробнича практика з лісознавства	3,0	Захист
ППО 15	Виробнича практика з фітопатології	3,0	Захист
ППО 16	Виробнича практика	1,5	Захист
ППО 17	Курсова робота		Захист
ППО 18	Комплексний державний іспит з фахових дисциплін		Захист
ППО 19	Випускна кваліфікаційна робота		Захист
Загальний обсяг обов'язкових компонент:		56,0	
Вибіркові компоненти ОП			
ППВ 1	Механізація лісогосподарських робіт / Лісове товарознавство	4,0	Залік
ППВ 2	Озеленення / Лісові культури	3,0	Залік

ППВ 3	Декоративна дендрологія / Інтродукція та адаптація декоративних рослин	6,0	Іспит
ППВ 4	Фітогеографія / Недревні ресурси лісу	6,0	Іспит
ППВ 5	Рекреаційне та заповідне лісівництво / Озеленення населених місць	3,0	Іспит
ППВ 6	Екологія рослин з основами фізіології / Урбоекологія	6,0	Іспит
	Загальний обсяг вибірових компонент:	28,0	
ЗАГАЛЬНИЙ ОБСЯГ ОСВІТНЬОЇ ПРОГРАМИ		120,0	

2.2. Структурно-логічна схема ОП зі спеціальності 205 Лісове господарство



3. Форма атестації здобувачів вищої освіти

Атестація випускників освітньої програми проводиться у формі публічного захисту кваліфікаційної роботи та комплексного кваліфікаційного іспиту з фахових дисциплін. Кваліфікаційний іспит має на меті встановлення освітньої та професійної кваліфікації і повинен передбачати оцінювання результатів навчання з усіх фахових дисциплін визначених ОП та проводиться у формі комп'ютерного тестування. Атестація здійснюється відкрито і публічно.

Атестація завершується присвоєнням студенту ступеня бакалавра та кваліфікації: Бакалавр лісового господарства з видачею документу встановленого зразка.

ППО 18	+	+	+	+	+	+	+	+	+	+	+		+	+	+		+				+	+	
ППО 19	+	+	+	+	+	+	+	+	+	+	+	+	+	+	+	+	+	+	+	+	+	+	+
ППВ 1	+	+	+	+	+	+	+	+	+	+	+	+		+	+	+	+	+	+	+	+	+	
ППВ 2	+	+	+	+	+	+	+	+	+	+	+	+	+	+	+	+	+	+	+	+	+	+	+
ППВ 3	+	+	+	+	+	+	+	+	+	+	+	+	+	+	+	+					+	+	+
ППВ 4	+	+	+	+	+	+	+	+	+	+	+	+	+		+	+	+	+	+	+	+	+	+
ППВ 5	+	+	+	+	+	+	+	+	+	+	+	+	+	+	+	+	+	+	+	+	+	+	+
ППВ 6	+	+	+	+	+	+	+	+	+	+	+	+	+	+	+	+						+	+

ППО 17	+	+	+	+	+	+	+	+	+	+	+	+	+	+	+	+	+
ППО 18	+	+	+	+	+	+	+	+	+	+	+		+	+	+	+	+
ППО 19	+	+	+	+	+	+	+	+	+	+	+	+	+	+	+	+	+
ППВ 1	+	+	+	+	+	+		+		+		+		+	+	+	+
ППВ 2	+	+	+	+	+	+	+	+	+	+	+	+	+	+	+	+	
ППВ 3		+	+	+	+	+	+			+	+					+	
ППВ 4	+	+	+	+	+	+	+	+	+	+	+	+	+	+	+	+	
ППВ 5	+	+	+	+	+	+	+	+	+	+	+	+	+	+	+	+	
ППВ 6		+	+	+	+					+							

